

175 ans



**La Poste,
moteur
d'une Suisse
moderne**



175
Jahre ans anni



Le logo de la Poste au fil du temps

1849

Le premier logo de la Poste consiste en une croix suisse sous forme d'armoiries ornées d'un cor postal, de rhododendrons des Alpes et de feuilles de chêne.



1941

La télégraphie et la téléphonie sont regroupées avec la Poste en 1932 pour former une seule et même marque (PTT). En 1941, le cor postal disparaît du logo pour la première fois.



1982

Le logo conçu par le créateur de timbres Martin Altenburger est perfectionné par le typographe Adrian Frutiger, mondialement connu.



1994

Le logo universel des PTT est complété de la marque nominale en trois langues «Die Post», «La Poste» et «La Posta».



1999

À la suite de la scission des PTT en la Poste et Swisscom, la Poste se dote de son propre logo. C'est la fin du logo des PTT.



2001

La Poste introduit diverses marques de prestations, notamment pour CarPostal et PostFinance, sous une marque faitière.



2023

À l'occasion de ses 175 ans, la Poste se dote et dote CarPostal d'un seul et même logo, identique pour l'ensemble des langues et à l'utilisation considérablement simplifiée.



Références des images, voir

→ poste.ch/marque



Chère lectrice, cher lecteur,

À la création de l'État fédéral moderne, en 1848, la Poste fut la première institution à voir le jour. L'expédition de lettres, de colis et de journaux devait permettre de relier entre elles toutes les personnes vivant en Suisse et de les faire accéder aux informations, quels que soient leur lieu de domicile, leur âge ou leur statut. La Poste entra en service partout en Suisse quelques mois plus tard, le 1^{er} janvier 1849.

Voilà donc 175 ans que nous réussissons à relier entre elles les personnes, les entreprises et les organisations en Suisse et à l'étranger. Au fil du temps, la Poste a toujours su se transformer et se réinventer partiellement, ayant à cœur, au cours de toutes ces décennies, d'apporter une contribution importante à la prospérité du pays et d'adapter ses prestations aux nouveaux besoins et aux nouvelles habitudes de sa clientèle. La Poste ne recule jamais devant les changements indispensables. C'est ce qui a toujours fait, et fait encore, sa réussite. Aujourd'hui aussi, il y a beaucoup à faire. Nous le savons et c'est à cet effet que nos collaboratrices et collaborateurs donnent chaque jour le meilleur d'eux-mêmes. Mais ce n'est pas parce que nous tournons notre regard vers l'avant, pleins d'entrain, que nous en oublions de fêter notre anniversaire avec vous et la Suisse entière!

Roberto Cirillo
Directeur général

175 ans au service...

... du public	4
... de la modernité	6
... de la Suisse	8
... des personnes	10
... de conditions de travail attrayantes	12
... de notre environnement	14

Vous trouverez des informations approfondies sur les différents sujets directement via ce code QR ou sur

→ poste.ch/175-anniversaire



175 ans au service du public

La Poste est toujours là, partout et pour tous. Et ce depuis 175 ans. Elle distribue des envois dans toute la Suisse, assure le trafic des paiements, exploite un vaste réseau d'accès et garantit l'accessibilité régionale. Elle est présente et à la portée de toutes et de tous chaque jour, dans les villes, les agglomérations et les régions périphériques, par voie physique et numérique.



1849

Le nouvel État fédéral tout juste créé centralise et améliore les services postaux. **La Poste fédérale** succède aux postes cantonales. Elle assure dès lors le transport de lettres, de colis, de personnes et d'envois de fonds dans tout le pays.

1889

La **poste de campagne** voit le jour. Elle a pour mandat de base d'assurer le service postal de l'armée et de ses troupes.

1906

Aux 4000 sites d'exploitation de la Poste, tout le monde peut désormais **ouvrir un compte et effectuer des virements sans espèces**.



1914–1945

En collaboration avec la Croix-Rouge, la Poste achemine pendant les deux guerres mondiales des centaines de millions d'**envois francs de port** de prisonniers de guerre et d'internés militaires.



1906

La première **course postale en automobile** est effectuée entre Berne et Detligen. Mais il faudra encore attendre un certain nombre d'années avant d'entendre la fameuse mélodie de l'avertisseur à trois tons.

swisscom

DIE POST
LA POSTE
LA POSTA

1998

L'entreprise des **PTT** est dissoute et **cède la place aux entités La Poste et Swisscom SA**. Les deux sociétés sœurs ont alors davantage de latitude sur le marché.

2002

Le Conseil fédéral décide d'**ouvrir progressivement le marché postal à la concurrence**, jetant les bases d'une révision totale de la législation sur la poste. Celle-ci entrera en vigueur en 2012. Le marché des colis est entièrement libéralisé en 2004 et PosteColis réalise des bénéfices. Le monopole sur les lettres est rabaisé à 100 grammes en 2006 et à 50 grammes en 2009.

2013

La Poste devient une **société anonyme** de droit public, propriété de la seule Confédération.



2023

L'Union postale universelle (UPU), qui évalue quelque 170 entreprises postales depuis sept ans, désigne la Poste comme **meilleure poste du monde** pour la septième fois. En 2023 aussi, la Poste a convaincu par la qualité élevée de ses offres et leur pertinence pour la population, même au-delà des frontières du pays.



2020

Du fait des différents confinements partiels décrétés en raison de la **pandémie de COVID-19** et de l'augmentation abrupte du commerce en ligne qu'ils ont entraînée, la Poste distribue plus de colis que jamais: 182,7 millions d'unités, un nouveau record!

2016

Le peuple suisse rejette l'**initiative sur le service public** et mise sur la sauvegarde d'un service public de bonne qualité.

Perspectives

Le service public du futur

Le service public suisse est unique en son genre. Mais quelles prestations la Poste sera-t-elle encore amenée à fournir à l'avenir au titre du service universel? C'est sur cette question que devra porter le débat entre tous les acteurs concernés de la sphère politique, des milieux économiques et de la société. Le dialogue a déjà été engagé, avec le concours de la Poste qui peut se targuer de son savoir-faire et de ses 175 années d'expérience.

Avec sa stratégie «Poste de demain», la Poste a donné le temps et la marge de manœuvre nécessaires au propriétaire (Confédération) et au Parlement pour définir le service public de l'après-2030 sans pression financière directe. Elle poursuivra dans cette voie durant la nouvelle période stratégique (2025–2028), avec toujours le même objectif: proposer des prestations fiables et pertinentes dans le monde physique et numérique. Elle restera ainsi ce qu'elle n'a jamais cessé d'être: le moteur d'une Suisse moderne.



Numérisation

175 ans au service de la modernité

La Poste s'engage en faveur d'une numérisation responsable qui profite à toutes et à tous. Ses prestations numériques simples et sûres facilitent le quotidien des particuliers et des entreprises. Dans cette optique, la Poste intervient aussi comme un intermédiaire indépendant et digne de confiance entre les univers physique et numérique.

1912

La Poste installe de premiers **distributeurs automatiques de timbres-poste** dans le hall des guichets des villes d'une certaine taille. Outre des timbres, ces machines proposent bientôt des cartes postales.

1964

L'**introduction des numéros postaux d'acheminement** simplifie considérablement le tri tout en améliorant nettement son efficacité.

1978

À la Schanzenpost de Berne, le **premier Postomat** est mis en service.

1966

Le nouveau service international de bulletins de versement permet d'**effectuer des paiements sans espèces à l'étranger**.

1998

PostFinance lance «yellownet», une prestation qui fait d'elle l'un des **pionniers de la gestion financière électronique**.



2020

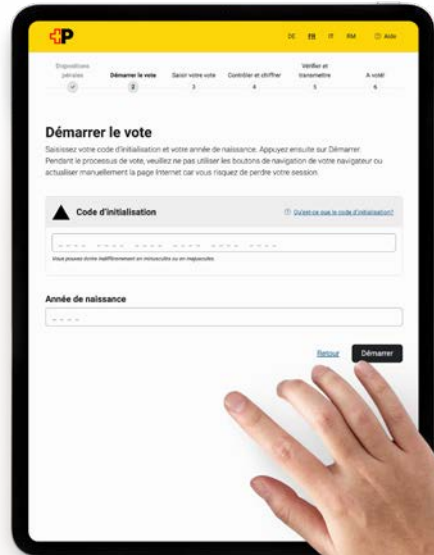
Sur son site informatique de Neuchâtel, la Poste met en place une **équipe de cryptographes** hautement spécialisée qui développe par exemple en interne le système sécurisé de vote électronique de la Poste.

2014

Gratuit, le **service en ligne «Mes envois» informe les clientes et les clients** par voie électronique qu'un colis ou une lettre recommandée est en cours d'acheminement à leur domicile.

2023

Depuis que le Conseil fédéral a approuvé l'exploitation à l'essai du **vote électronique**, les cantons de Bâle-Ville, de Saint-Gall et de Thurgovie utilisent le système de la Poste pour les élections et les votations. À partir de 2024, il sera également possible de voter par voie électronique dans le canton des Grisons, via le système de la Poste. La Poste a développé intégralement en Suisse et pour la Suisse son système de vote électronique, invitant des spécialistes et des hackeuses et hackers du monde entier à le tester.



Perspectives

La numérisation du futur

Cela fait 175 ans que la Poste assure le transport fiable des informations. La numérisation a engendré de nouvelles formes de communication et profondément modifié les besoins de la clientèle. C'est pourquoi la Poste complète constamment ses prestations physiques par des services numériques. L'objectif demeure inchangé: entreprise digne de confiance, elle entend assurer le secret des lettres dans le monde physique et dans le monde numérique, et laisser ainsi les clientes et les clients décider librement d'utiliser ses prestations physiques ou numériques.

De la gestion des envois et de la plateforme ePost aux services numériques comme le vote électronique ou le dossier électronique du patient, en passant par l'e-banking, la Poste développe des e-services sûrs et dignes de confiance qui facilitent le quotidien des particuliers, des entreprises et des administrations.

2013

Avec My Post 24, la Poste propose des **automates** où la clientèle peut réceptionner et envoyer des colis et des lettres recommandées en toute sécurité et à toute heure, indépendamment des horaires d'ouverture des guichets.

2013

La Poste innove en lançant le **premier dossier électronique du patient (DEP)** de Suisse dans le canton de Genève.

2010

Avec la **première Post-App**, les clientes et les clients ont les services de la Poste à portée de main, même en déplacement.

175 ans au service de la Suisse

La Poste relie toute la Suisse depuis 1849. En se modernisant progressivement, elle a encouragé le progrès et la nouveauté au profit de la société, de l'économie et de la vie des personnes. Aujourd'hui aussi, elle s'engage pour des solutions innovantes au service du développement de toute la Suisse.



● **1850**

Les premiers **timbres-poste fédéraux** valables partout en Suisse font leur apparition. La Poste peut ainsi percevoir les frais de port auprès de l'expéditeur et non plus auprès du destinataire.

● **1857**

L'acheminement des envois repose sur les **bureaux ambulants**. Ce service est complété plus tard par une poste maritime et, à partir de 1920, par la poste aérienne.

● **1991**

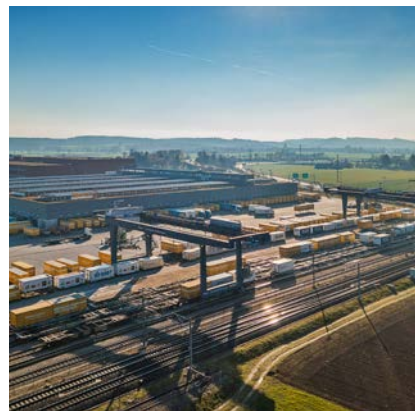
Le **Courrier A** et le **Courrier B** sont introduits. Deux vitesses d'acheminement, deux tarifs: ce sont les clients qui décident.

● **1968**

À la Schanzenpost de Berne, la **première installation de tri du courrier automatique** est mise en service.

● **1870**

La Suisse est le quatrième pays du monde à lancer la **carte postale**.



● **1999**

La Poste exploite **trois nouveaux centres colis**, à Härkingen, Daillens et Frauenfeld. Pour la première fois, les colis sont triés automatiquement, en fonction des différentes tournées du personnel de distribution – une technologie révolutionnaire pour l'époque.

● **2001**

L'unité PosteColis introduit deux vitesses d'acheminement: **Economy** et **Priority**.



2023

Pour faire face à l'augmentation constante et durable des volumes de colis, la Poste ouvre **trois nouveaux centres colis régionaux**. D'autres doivent suivre d'ici 2030.



2022

La Poste met en place à Villmergen (AG) un **centre logistique à température contrôlée** qui, spécialement conçu pour le stockage de produits médicaux et pharmaceutiques, facilite le travail des hôpitaux, des cabinets médicaux et des services de soins ambulatoires.

2009

Après ceux de Zurich-Mülligen et d'Éclépens, le centre courrier de Härkingen entre en service. La **nouvelle conception des centres courrier** est considérée comme le plus grand projet dans l'histoire de la Poste.



Perspectives

Modernité et avenir

Depuis sa création, la Poste s'adapte aux besoins de ses clientes et clients, nombreux et variés. À l'ère du numérique, ces besoins évoluent nettement plus vite qu'avant. La Poste doit y réagir en anticipant les nouveaux besoins.

Du fait de l'augmentation constante et durable des volumes de colis, la Poste augmente actuellement les capacités régionales dont elle aura besoin demain, tandis que le volumes de lettres décline depuis plusieurs années, faisant disparaître d'importantes recettes. C'est dans ce contexte que la Poste investit dans des secteurs d'activité dans lesquels elle pourra à l'avenir proposer des prestations pertinentes.

La Poste veut s'affirmer demain aussi sur le marché de la libre concurrence, dans l'univers tant physique que numérique. Et elle veut assurer le service universel par ses propres moyens, sans recourir à l'argent des contribuables. Elle s'y emploie jour après jour.



Au plus près des personnes et des entreprises

175 ans au service des personnes

Depuis 175 ans, la Poste crée de la proximité. Elle contribue autant à la qualité de vie des personnes qu'à l'attractivité des communes et des régions et à la compétitivité des entreprises locales. En tant que prestataire du service universel, entreprise et employeur, la Poste relie les quatre régions linguistiques grâce à sa présence dans chacune d'entre elles.

1849

Bien que la Poste soit encore une institution privée au début du XIX^e siècle, des administrations postales cantonales voient rapidement le jour. Elles sont regroupées en 1849 pour former la **Poste fédérale**.

1906

La première **course postale en auto-mobile** est effectuée entre Berne et Detligen. Mais il faudra encore attendre un certain nombre d'années avant d'entendre la fameuse mélodie de l'avertisseur à trois tons.

1977

Les clientes et les clients peuvent désormais ouvrir un **compte de chèques postaux** dans tous les grands offices de poste.

1998

Une fois les PTT scindés, le **site web poste.ch** est développé, devenant le principal point d'accès numérique.



1995

CarPostal introduit PubliCar, un **bus sur appel flexible** constituant une alternative à l'exploitation des lignes dans les régions à faible densité de population.

2001

Le volume des lettres et colis déposés dans les **offices de poste** est en recul constant, tout comme le nombre des versements effectués au guichet, ce qui incite la Poste à rationaliser son réseau de filiales. Au cours des années suivantes, l'entreprise consolide son offre en ouvrant des **points de contact physiques alternatifs**, tout en **développant et étoffant les canaux numériques**.





2018

La Poste expérimente et introduit par la suite le concept de la **filiale du futur** dans plusieurs centaines de filiales en exploitation propre. Ces filiales aménagées de façon plus ouverte offrent davantage de possibilités d'interaction et permettent une plus grande proximité avec la clientèle.

2001

Envoyer un colis ou retirer des espèces sur le pas de la porte? C'est possible grâce au **service à domicile** de la Poste, pour les personnes éligibles.



2021

Le réseau est stabilisé à quelque 800 filiales en exploitation propre à partir de 2021. La Poste dispose toujours du **réseau de filiales le plus dense d'Europe**. Les points d'accès de la Poste sont à **20 minutes de trajet pour plus de 90% de la population**.

Perspectives

La Poste restera le point de jonction de la Suisse

La Poste entend continuer d'exercer le rôle qui est le sien depuis sa création. Elle se considère comme un important trait d'union entre les personnes, les entreprises et les autorités, dans le monde physique comme dans le monde numérique.

Au cours des 175 dernières années, la Poste a acquis de l'importance notamment parce qu'elle a créé de la proximité aux quatre coins de la Suisse. Elle entend le faire également à l'avenir: en étant fiable, en incarnant les valeurs suisses et en étant au plus près des besoins de sa clientèle. C'est dans cet esprit que la Poste investit désormais dans de nouvelles prestations qu'elle fournit elle-même, mais aussi en collaboration avec des partenaires et des clients afin de mettre à la disposition de ceux-ci son infrastructure et garantir par exemple l'accès à un réseau de filiales physiques.



Employeur de qualité

175 ans au service de conditions de travail attrayantes

La Poste figure depuis toujours parmi les principaux employeurs et nombreux lieux de formation de Suisse. Elle emploie aujourd'hui près de 46 000 personnes dans tous les cantons et toutes les régions linguistiques, et dans presque 40% des communes suisses. Elle assure quasiment 1% des emplois en Suisse. Elle assure également environ 15 000 emplois à temps plein chez ses fournisseurs suisses qui sont actifs dans divers secteurs.

1850

Avec 2803 collaborateurs à ses débuts, la Poste est l'un des principaux employeurs de Suisse. Le «postier» a le statut de **fonctionnaire fédéral**. Pour devenir fonctionnaire postal, il faut tout d'abord fournir une caution.

1890

Des organisations locales du personnel de la Poste et des télécommunications se regroupent en **associations centrales** afin de rassembler travailleurs, employés et fonctionnaires au-delà des frontières de statut.

À partir de

1927

Suite à l'introduction du **Statut des fonctionnaires** (StF), le statut des buralistes prend de la valeur.



2002

La **caisse de pensions de la Poste** commence ses activités.

2002

La Poste, les syndicats et les associations du personnel signent la première **convention collective de travail Poste (CCT Poste)**.

1986

La **durée du travail par semaine** du personnel de la Poste est réduite de deux heures, passant de **44 à 42 heures**.

2010

La Poste et ses partenaires sociaux se mettent d'accord sur un **plan social unique**. Celui-ci doit être utilisé pour tous les futurs changements organisationnels.



2023

La Poste et les principaux employeurs et associations du marché suisse de la logistique s'accordent avec les syndicats syndicom et transforment sur des standards minimaux dans le secteur de la distribution. Il faut encore que le Conseil fédéral déclare obligatoire la «**CCT sectorielle Distribution Suisse**» pour que celle-ci s'applique.



1972–1974

Les **carrières de cadres** à la Poste s'ouvrent aux **femmes**. À partir de 1973, celles-ci sont officiellement autorisées à travailler comme postières «en uniforme». En 1974, les premières femmes exercent au service des ambulants des fonctions réservées jusqu'alors aux hommes. Ce service est considéré comme un «passage obligé» pour les futurs cadres.



1971

En raison du **manque de personnel**, des filiales de certaines villes doivent être fermées pendant les vacances. La Poste fait alors appel à davantage de personnel étranger et de femmes comme auxiliaires dans la distribution.

Perspectives

Un employeur pour l'avenir

La Poste fait partie des principaux employeurs de Suisse. Elle propose plus de 100 profils professionnels dans des domaines d'activité variés, un environnement de travail valorisant, des conditions d'engagement modernes et des possibilités de développement intéressantes. En outre, elle forme chaque année quelque 1900 apprenties et apprentis dans 19 métiers d'apprentissage.

La Poste n'est pas épargnée par les défis que représentent le départ à la retraite de la génération des baby-boomers ainsi que la mutation rapide du monde du travail due à la numérisation et à l'automatisation. Elle fait face à ces évolutions en prenant de nombreuses mesures, notamment des possibilités de formation attrayantes et innovantes destinées aux jeunes talents, ainsi que de multiples offres de formation et de formation continue pour le développement professionnel de tout le personnel, y compris les responsables de conduite.

En tant qu'employeur, la Poste défend la responsabilité sociale, de même que la diversité et l'inclusion sous toutes leurs formes. Elle continuera de s'engager en faveur d'emplois attrayants et de conditions de travail équitables.

175 ans au service de notre environnement

Un avenir durable pour les générations futures: c'est une préoccupation majeure de la Poste. La durabilité comporte de nombreuses facettes, en particulier dans une entreprise comme la Poste qui est présente sur des marchés très différents les uns des autres. Une diversité qui se retrouve dans notre engagement en faveur d'une société et d'un environnement préservés.

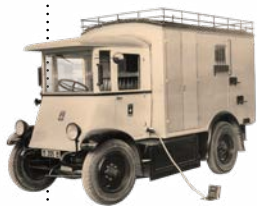
À partir de

1849

Le **traitement des êtres vivants est déjà réglementé** en ce qui concerne la livraison de plantes et d'animaux.

1913

La Poste met en circulation les premiers **véhicules électriques** pour la distribution des colis et, un peu plus tard, un trois-roues électrique pour les envois express.



1939–1945

Le carburant étant une denrée rare pendant la Seconde Guerre mondiale, les cars postaux sont équipés de **gazogènes**.



2008

La Poste s'approvisionne **exclusivement en électricité issue d'énergies renouvelables**.

Années 1980

Les PTT remplacent les chaudières à mazout par des **pompes à chaleur** ou des **capteurs solaires** dans de nombreux bâtiments.

Fin des

années 1970

Les PTT commencent à **recycler le papier**, par exemple en créant des formulaires PTT à partir de vieux annuaires téléphoniques.



2010

Le premier **car postal hybride** de Suisse est mis en service, dans la région de Berne.



2012

Une grande **installation photovoltaïque** est montée sur le toit du centre colis de Zurich-Mülligen. D'autres bâtiments postaux sont équipés par la suite.

2012

Depuis 2012, la Poste achemine les lettres du service intérieur **avec compensation du CO₂**; depuis 2017, cela vaut aussi pour les envois publicitaires. Depuis 2021, tous les envois de la Poste sont expédiés avec le label **«pro clima»** et bénéficient ainsi d'une compensation des émissions de CO₂.

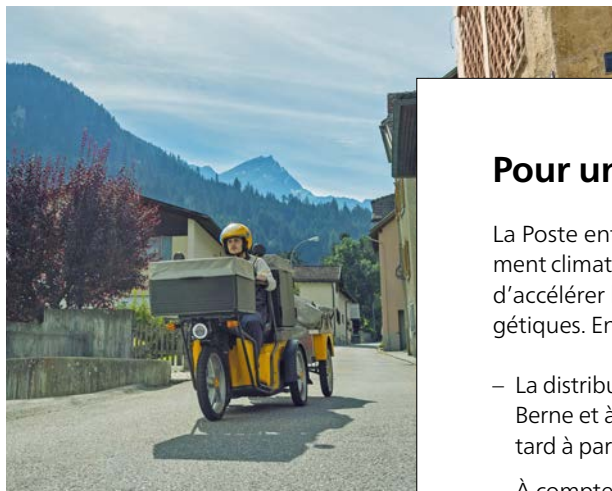
2023

La clientèle de Berne et de Zurich reçoit ses lettres et ses colis **exclusivement par des véhicules de distribution électriques**.



2022

La Poste crée la filiale Poste CDR SA (Carbon Dioxide Removal). Cette dernière élabore un portefeuille de mesures de neutralisation visant à **éliminer durablement de l'atmosphère les émissions de CO₂ inévitables**.



Perspectives

Pour un avenir durable

La Poste entend lutter systématiquement contre le changement climatique. C'est dans cette perspective qu'elle a décidé d'accélérer la réalisation de ses objectifs climatiques et énergétiques. En voici les principales étapes:

- La distribution déjà effectuée de manière électrique à Berne et à Zurich le sera aussi à Bâle et à Genève au plus tard à partir de 2025.
- À compter de 2030, le fonctionnement interne de la Poste sera entièrement carbone-neutre. Celle-ci assurera une distribution électrique de toutes ses lettres et de tous ses colis à travers la Suisse. L'ensemble des sites de distribution seront alors équipés de stations de recharge et de quelque 4000 nouveaux véhicules électriques.
- D'ici 2040 au plus tard, CarPostal fera passer toute sa propre flotte à des modes de propulsion alternatifs.
- En 2040, la Poste aura réalisé l'objectif Zéro émission nette qu'elle s'est fixé dans toute la chaîne de création de valeur.
- Concrètement, cela signifie que la Poste aura réduit de plus de 90% ses émissions de CO₂ et extrait de l'atmosphère les 10% d'émissions résiduelles.

2017

Les quelque 6000 **véhicules de distribution à trois-roues de la Poste roulent tous à l'électricité**.

2016

À Saas-Fee, CarPostal met en service pour la première fois un véhicule fonctionnant **exclusivement sur batterie**.

Édition et contact

La Poste Suisse SA
Wankdorfallee 4
Case postale
3030 Berne
Suisse

Téléphone +41 848 888 888
Contact médias +41 58 341 00 00
poste.ch

Conception et gestion de projet

Benjamin Blaser et Martin Clausen, Communication Poste, Berne
Andreas Sturm, phorbis Communications SA, Bâle

Texte

Rédaction Poste, Berne

Maquette et composition

Ilona Troxler Smith, phorbis Communications SA, Bâle

Traduction et relecture

Service linguistique Poste, Berne

Impression

Stämpfli SA, Berne

Crédit photo

- Micha Freutel, Zurich
Image de couverture en couleur
- Bibliothèque EPF Zurich, Archives d'images
Image de couverture noir et blanc, «1958: Le facteur le plus rapide de Suisse (champion de Suisse de la marche) Alois Schneider, Mosnang, né en 1932», p. 12 «1971: Facteur», 1913», p. 14 «Fin des années 1970: Recyclage d'annuaires téléphoniques, 1975»
- Musée de la communication, Berne
P. 4 «1906: Instauration des services de paiement. Guichet des chèques postaux, poste principale de Genève, 1935», p. 4 «1906: En voiture! La première génération de cars postaux dans la cour de la poste principale de Berne, 1906», p. 6 «1978: Une cliente retire de l'argent au Postomat. Photo: Peter Baur, Herrenschwandten», p. 8 «1850: La croix suisse, le cor postal et l'indication de la valeur de 2,5 centimes figurent sur les premiers timbres valables partout en Suisse», p. 8 «1870: Carte postale vers 1900 avec image et inscription «Gruss aus Luzern» («Bons baisers de Lucerne»), Gebrüder Metz, Kunstverlags-Anstalt Basel (éd.), p. 13 «1972–1974: Anna Nater, première femme du service des ambulants», p. 14 «1939–1945: Car postal avec gazogène»
- Archives des PTT, Köniz
P. 4 «1849: Diligences postales et employés devant l'office de poste d'Effretikon à la fin du XIX^e siècle», p. 14 «1913: Premier véhicule électrique
- Archives Sociales Suisses, Zurich
P. 12 «1890: Autocollant de l'Union PTT»
- web.archive.org
P. 10 «1998: Capture d'écran du site web poste.ch du 8 octobre 1997»

Images restantes: la Poste.



imprimé en
suisse

